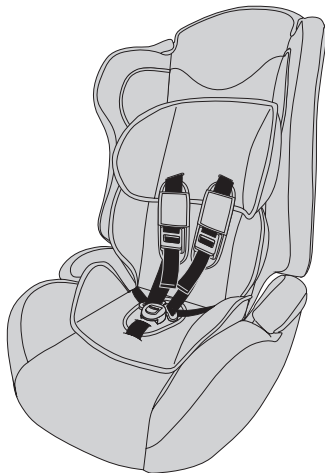


УДЕРЖИВАЮЩЕЕ УСТРОЙСТВО ДЛЯ ДЕТЕЙ
ГРУППА I/II/III (9-36 кг)
РУКОВОДСТВО ПО ЭКСПЛУАТАЦИИ



EAC

ВНИМАНИЕ!

Данное детское удерживающее устройство является "универсальным". Оно официально утверждено на основании Правил ООН № 44 с поправками серии 04 для общего использования в транспортных средствах и может быть установлено на большинстве, но не на всех сиденьях транспортных средств.

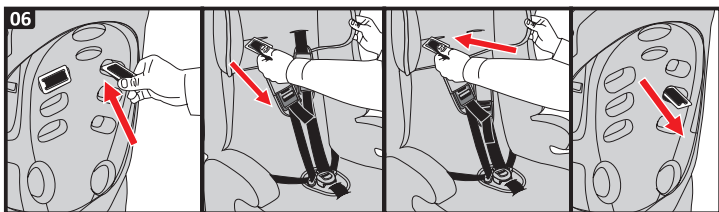
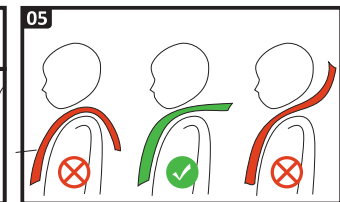
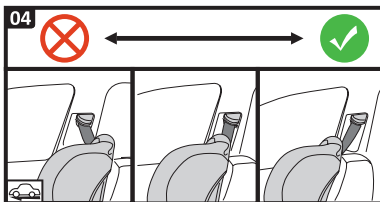
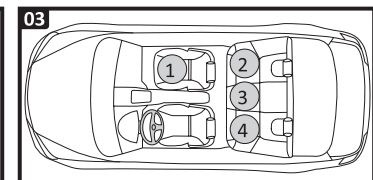
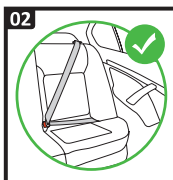
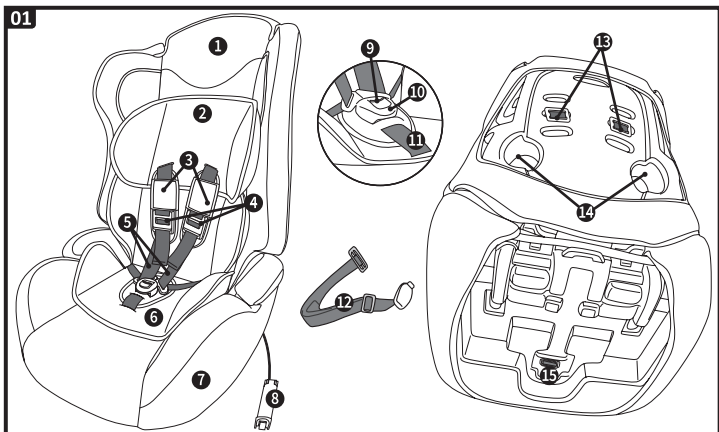
Правильная установка этого устройства возможна в том случае, если изготовитель транспортного средства указал в инструкции на транспортное средство, что в нем можно установить "универсальное" детское удерживающее устройство для данной возрастной группы.

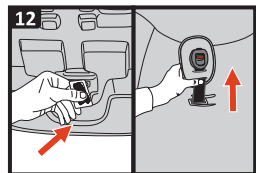
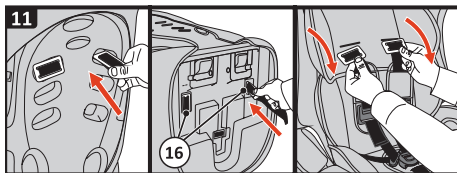
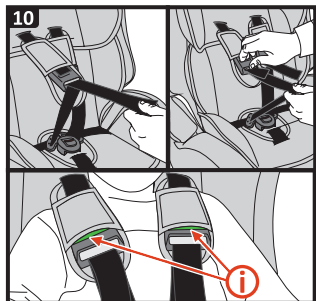
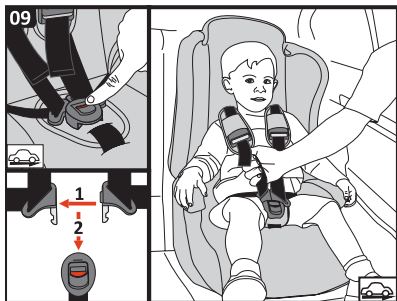
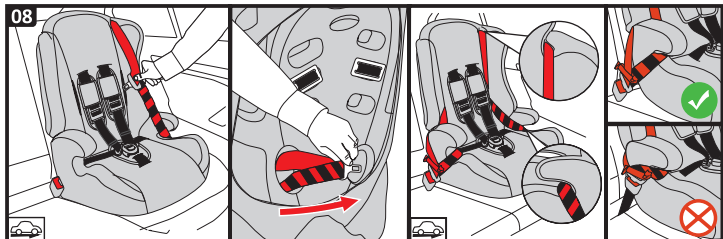
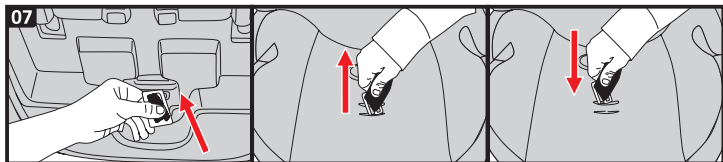
Данное детское устройство отнесено к "универсальной" категории на основании более жестких условий по сравнению с предыдущими конструкциями, на которых этого указания нет.

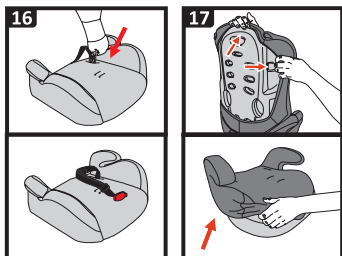
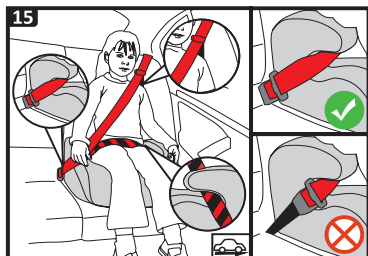
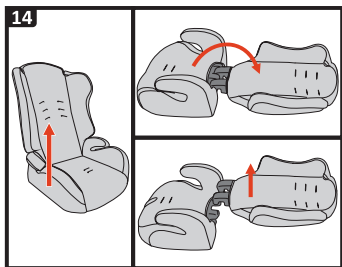
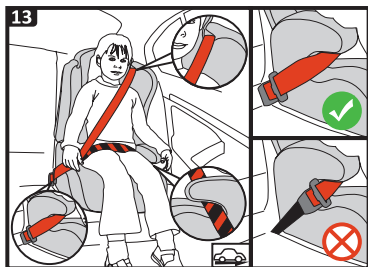
В случае сомнений следует проконсультироваться либо с изготовителем детского удерживающего устройства, либо с продавцом.

Данное детское удерживающее устройство пригодно для установки только в том случае, если официально утвержденные транспортные средства оснащены ремнями с креплением в трех точках/статическими ремнями/ремнями с втягивающим устройством, официально утвержденными на основании Правил ООН №16 или других равноценных стандартов.

Сохраняйте инструкцию по установке автокресла в течение всего срока эксплуатации.







ВНИМАНИЕ!

1. Четко соблюдайте инструкцию по установке, прилагаемую предприятием-изготовителем детского удерживающего устройства, полностью изучив ее перед началом эксплуатации.

2. Безопасность гарантируется только в случае, если автокресло установлено правильно в соответствии с инструкцией.

3. Запрещено использовать точки контакта, находящиеся под нагрузкой, кроме тех, которые описаны в инструкциях и обозначены на детском удерживающем устройстве.

4. Запрещено использовать детское удерживающее устройство после того, как оно было подвергнуто действию значительных сил во время дорожно-транспортного происшествия.

5. Любой багаж или вещи, которые могут нанести телесные повреждения в случае столкновения, должны быть надежно закреплены.

6. Рекомендуется располагать и устанавливать жесткие части и пластмассовые элементы детского удерживающего устройства таким образом, чтобы при нормальной эксплуатации транспортного средства они не могли попасть под передвижное сиденье или дверь транспортного средства.

7. Внесение каких-либо изменений или дополнений в детское удерживающее устройство без согласия компетентного органа, а также неполное соблюдение инструкции по установке, прилагаемой изготовителем детского удерживающего устройства, ОПАСНО!

8. Запрещено использование детского удерживающего устройства без чехла.

9. Замену чехла сиденья разрешается производить только другим чехлом, рекомендуемым предприятием-изготовителем, поскольку чехол представляет собой неотъемлемую часть системы обеспечения безопасности.

10. Места сиденья, не покрытые чехлом из ткани, рекомендуется защищать от воздействия прямых солнечных лучей, чтобы их поверхность не была слишком горячей для кожи ребенка.

11. Все части кресла можно чистить мягкими чистящими средствами. Чехол кресла можно стирать при температуре 30° С.

12. Если у Вас возникают какие-либо сомнения или вопросы по эксплуатации детского кресла, необходимо обратиться к изготовителю.

13. Автокресло должно быть всегда пристегнуто в автомобиле, даже если в нем нет ребенка.

14. Следите за тем, чтобы ребенок не оставался без присмотра в детском удерживающем устройстве.

15. Не допускается эксплуатация автокресла с ребенком, не пристегнутым в нем.

16. Ребенка рекомендуется перевозить без объемной верхней одежды, т.к. в ней он может выходить за пределы весовой группы детского удерживающего устройства.

17. Для обеспечения защитных свойств изделия пластиковые части автокресла должны прогреться до положительных температур. Поэтому при отрицательных температурах воздуха храните автокресло в теплом помещении или интенсивно прогревайте салон автомобиля.

01

1. Спинка
2. Мягкий вкладыш подголовника (при наличии)
3. Накладки ремней
4. Регуляторы длины ремней
5. Внутренние 5-ти точечные ремни

6. Мягкий вкладыш спинки (при наличии)
7. Сиденье
8. Фиксатор штатного ремня
9. Кнопка пряжки
10. Пряжка

11. Центральная лямка
12. Направляющая лямка
13. Скобы фиксирующие
14. Прорези для ремня безопасности
15. Скоба центральной лямки



Некоторые из элементов автокресла могут отличаться от представленных на рисунках данного руководства, т. к. могут быть заменены изготовителем с целью улучшения потребительских характеристик.

02



ЗАПРЕЩЕНО устанавливать детское удерживающее устройство на сиденье автомобиля, оборудованное ремнем безопасности с креплением в 2-х точках.

03

Варианты установки детского автомобильного кресла в автомобиле:

- 1, 2, 3, 4 – установка разрешена только по направлению движения.
- 1 – если автомобиль оборудован передней подушкой безопасности пассажира, то ее необходимо отключить.

04



При установке по направлению движения с использованием штатного 3-х точечного ремня безопасности автомобиля необходимо проконтролировать, чтобы верхняя точка крепления ремня безопасности находилась на уровне или позади детского автокресла.



Следуйте указаниям по установке детских автомобильных кресел, приведенным в руководстве по эксплуатации Вашего автомобиля.

1. ГРУППА I (9-18 КГ)

1.1 Регулировка внутренних 5-ти точечных ремней

05



Правильное положение плечевых лямок - на уровне шеи ребенка.

Если регулировка высоты плечевых лямок не позволяет усадить ребенка комфортно согласно требованиям раздела «Расположение ребенка в автокресле», то можно извлечь/установить, см. пункт 2.1, мягкий вкладыш спинки (при его наличии).

06

Отрегулируйте высоту плечевых лямок внутренних 5-ти точечных ремней.

Для извлечения плечевых лямок протолкните скобы фиксирующие узкой стороной в прорези с обратной стороны спинки сиденья и выньте их, потянув с лицевой стороны.

Наденьте с лицевой стороны автокресла через скобы плечевых лямок мягкий вкладыш подголовника (при его наличии), переставьте плечевые лямки в подходящие прорези и для фиксации скоб разверните их поперек.

07

Отрегулируйте положение центральной лямки.

Для ее извлечения протолкните скобу узкой стороной в прорезь сиденья снизу, для установки - в подходящую прорезь сверху и для ее фиксации разверните поперек.

При извлеченной центральной лямке мягкий вкладыш спинки (при его наличии) легко вынимается/устанавливается.

Извлеките направляющую лямку (см. п. 3.2).


1.2 Установка автокресла

Для обеспечения плотного прилегания автокресла подголовник сиденья автомобиля необходимо демонтировать. Если это невозможно - максимально поднять.

08

Поставьте автокресло лицом по ходу движения автомобиля.

Перед установкой необходимо произвести регулировку внутренних 5-ти точечных ремней (см. п. 1.1).


 Все точки прохождения ремня безопасности автомобиля обозначены на автокресле красными метками.


Протолкните пряжку ремня безопасности автомобиля в ближайшую прорезь так, чтобы его поясная часть прошла под подлокотником, а диагональная - через прорезь верха спинки.


Направьте ремень безопасности автомобиля по задней стороне спинки, протолкните пряжку в другую прорезь, проведите поясную часть под другим подлокотником и пристегните ремень безопасности автомобиля.

Надавите на автокресло рукой или коленом, чтобы оно плотно прилегало к спинке сиденья автомобиля. Натяните ремень безопасности и зафиксируйте его диагональную часть при помощи фиксатора штатного ремня.

Установка автокресла завершена!

 Убедитесь, что пряжка ремня безопасности автомобиля находится не слишком высоко и не упирается в подлокотник автокресла. В противном случае попробуйте установить автокресло на другое сиденье автомобиля. В случае сомнений, обратитесь к изготовителю автокресла.

 Все лямки, служащие для крепления автокресла к транспортному средству, должны быть натянуты, их перекручивание недопустимо. Подвигайте кресло из стороны в сторону: если кресло смещается значительно, необходимо подтянуть ремень безопасности или установить кресло заново.

 Проверьте натяжение ремня безопасности каждый раз, когда усаживаете ребенка в автокресло. Если он ослаблен, его необходимо освободить из фиксатора штатного ремня, натянуть и зафиксировать снова.

1.3 Расположение ребенка в автокресле

09

Расстегните пряжку ремней, нажав на ее красную кнопку.

Убедитесь, что в автокресле нет игрушек и других посторонних предметов, а также что оно плотно прилегает к спинке сиденья автомобиля.

Разложите ремни вправо и влево, а центральную лямку с пряжкой откиньте вперед. Посадите ребенка в автокресло.

Накиньте ремни на плечи ребенка и застегните пряжку, для этого совместите левую и правую защелки пряжки и вставьте их в замок до характерного щелчка.


10


Отрегулируйте натяжение плечевых лямок:

- для уменьшения длины потяните за свободный конец;

- для увеличения сначала нажмите на кнопку регулятора длины ремня и потяните за нижнюю часть плечевой лямки.

 Рекомендуется оставлять расстояние в толщину ладони между плечевыми лямками и грудью ребенка.

 Поясные лямки должны быть расположены как можно ниже, на уровне таза, а не живота ребенка.

 Лямки должны быть натянуты и не перекручены.

Отсутствие цветного индикатора ① на регуляторах длины ремней свидетельствует о недостаточном натяжении плечевых лямок.

Чтобы освободить ребенка, нажмите красную кнопку пряжки, выньте и разомкните защелки. Высадите ребенка.

2. ГРУППА II (15-25 КГ)

2.1 Демонтаж ремней автокресла

- 11** Протолкните скобы фиксирующие узкой стороной в прорези с обратной стороны спинки сиденья. Нижние скобы 16 плечевых лямок протолкните узкой стороной в прорези с обратной стороны сиденья.
Выньте внутренние 5-ти точечные ремни и уберите мягкий вкладыш подголовника (при его наличии).
- 12** Для извлечения центральной лямки протолкните ее скобу узкой стороной в прорезь сиденья снизу и потяните за пряжку.
Уберите мягкий вкладыш спинки (при его наличии).

2.2 Установка автокресла и пристегивание ребенка

Для обеспечения плотного прилегания автокресла, подголовник сиденья автомобиля необходимо демонтировать. Если это невозможно - максимально поднять.

- 13** Поставьте автокресло лицом по ходу движения автомобиля.
Убедитесь, что в автокресле нет игрушек и других посторонних предметов, а также что оно плотно прилегает к спинке сиденья автомобиля.



Все точки прохождения ремня безопасности автомобиля обозначены на автокресле красными метками.

Пропустите поясную часть 3-х точечного штатного ремня безопасности через подлокотник, диагональную - через прорезь верха спинки.

Усадите ребенка в автокресло и пристегните его 3-х точечным ремнем безопасности автомобиля так, чтобы верх диагональной части ремня проходил на уровне плеча ребенка, низ диагональной и поясная части - под подлокотниками сиденья.



Убедитесь, что пряжка ремня безопасности автомобиля находится не слишком высоко и не упирается в подлокотник автокресла. В противном случае попробуйте установить автокресло на другое сиденье автомобиля. В случае сомнений, обратитесь к изготовителю автокресла.



Поясная часть ремня безопасности должна проходить как можно ниже, на уровне таза, а не живота ребенка.



Ремень безопасности должен быть натянут. Его перекручивание недопустимо.



НЕДОПУСТИМО прохождение диагональной части ремня безопасности у шеи ребенка.

Чтобы освободить ребенка, отстегните ремень безопасности в штатном порядке.

3. ГРУППА III (22-36 КГ)

3.1 Снятие спинки

- 14** Перед снятием спинки внутренние 5-ти точечные ремни должны быть демонтированы (см. п.2.1). Немного выдерните спинку и разложите ее. Выньте направляющие крепления спинки из пазов сиденья.

3.2 Установка автокресла и пристегивание ребенка

15

Поставьте автокресло лицом по ходу движения автомобиля.

Убедитесь, что в автокресле нет игрушек и других посторонних предметов, а также что оно плотно прилегает к спинке сиденья автомобиля.



Все точки прохождения ремня безопасности автомобиля обозначены на автокресле красными метками.

Пропустите поясную часть 3-х точечного штатного ремня безопасности через подлокотник.

Усадите ребенка в автокресло и пристегните его 3-х точечным ремнем безопасности автомобиля так, чтобы верх диагональной части ремня проходил на уровне плеча ребенка, низ диагональной и поясная части - под подлокотниками сиденья.



Убедитесь, что пряжка ремня безопасности автомобиля находится не слишком высоко и не упирается в подлокотник автокресла. В противном случае попробуйте установить автокресло на другое сиденье автомобиля. В случае сомнений, обратитесь к изготовителю автокресла.



Поясная часть ремня безопасности должна проходить как можно ниже, на уровне таза, а не живота ребенка.



Ремень безопасности должен быть натянут. Его перекручивание недопустимо.

Чтобы освободить ребенка, отстегните ремень безопасности в штатном порядке.

16



НЕДОПУСТИМО прохождение диагональной части ремня безопасности у шеи ребенка.

Если диагональная часть 3-х точечного ремня безопасности автомобиля проходит у шеи ребенка, то с этой стороны необходимо установить направляющую лямку.

Для установки направляющей лямки протолкните скобу в соответствующую прорезь в чехле, далее в отверстие сиденья, и для ее фиксации разверните поперек.

Пропустите направляющую лямку за спиной ребенка.

Зафиксируйте диагональную часть 3-х точечного ремня безопасности при помощи пластикового зажима направляющей лямки так, чтобы он находился чуть выше плеча ребенка.

Отрегулируйте высоту направляющей лямки так, чтобы ремень безопасности автомобиля проходил по плечу ребенка.

Чтобы извлечь направляющую лямку выполните действия в обратном порядке.

СТИРКА И ЧИСТКА

17

Снимите спинку (см. п. 3.1).

Потяните за края и снимите чехлы спинки и сиденья.

После стирки надевайте чехлы в обратном порядке.

Чехол можно стирать только вручную, без использования абразивных моющих средств, при температуре воды не выше 30°C.

Для очистки пластиковых деталей следует использовать неабразивное полирующее средство, не содержащее растворителей.

СОХРАНЯЙТЕ ГАРАНТИЙНЫЙ ТАЛОН!



Необходимо проинформировать других пассажиров каким образом в случае аварии высвободить ребенка из детского автокресла.



Проследите, чтобы все пассажиры были надлежащим образом пристегнуты ремнями безопасности, т. к. при аварии они могут травмировать ребенка, пристегнутого в детском кресле.

**Гарантийный талон
на удерживающее устройство для детей**

- Весовая группа: 0+
 0+/I
 0+/I/II
 0+/I/II/III
 I/II
 I/II/III
 II/III
 III

Исполнение: _____

Страна-изготовитель: Россия

Дата покупки: «__» _____ 20__ г.

Штамп магазина _____

Модель / артикул _____

Претензий к внешнему виду и комплектности не имею.

Руководство по эксплуатации прилагается.

С условиями гарантии ознакомлен и согласен.

Подпись покупателя _____

Гарантия изготовителя

На приобретённое Вами удерживающее устройство для детей, к которому при покупке был приложен настоящий гарантийный талон, фирма-изготовитель предоставляет гарантию в соответствии с действующим законодательством РФ о защите прав потребителя сроком в (шесть) месяцев со дня совершения покупки.

Уважаемый покупатель!

Выражаем Вам благодарность за Ваш выбор. Мы гарантируем высокое качество и безупречное функционирование данного изделия при условии соблюдения правил его эксплуатации и хранения.

Информация по эксплуатации и по уходу за изделием указана в прилагаемой инструкции.

Условия хранения: сухое проветриваемое помещение.

Настоящая гарантия действительна в течение 6 (шести) месяцев со дня совершения покупки и распространяется на изделия, недостатки и неисправности которых вызваны дефектами производства.

Гарантия считается недействительной, если:

- 1) отсутствует или не полностью заполнен гарантийный талон на изделие;
- 2) отсутствует или не полностью заполнен документ, подтверждающий оплату изделия;
- 3) изделие эксплуатировалось не в соответствии с прилагаемой инструкцией или хранилось в условиях, отличных от предусмотренных условий хранения;
- 4) изделие получило механическое повреждение;
- 5) изделие подверглось обстоятельствам непреодолимой силы (пожар, стихийное бедствие и т.п.);
- 6) изделие ремонтировалось неуполномоченными лицами;
- 7) в изделие вносились конструктивные изменения;
- 8) изделие применялось не по назначению.

Продавец и изготовитель не несут ответственность за износ или повреждение ткани, возникшие под воздействием механических, электрических, химических факторов, а также солнечных лучей и других природных явлений.

Общие рекомендации по использованию детских автокресел:

- перед началом использования автокресла обязательно прочитайте инструкцию! Способ крепления некоторых автокресел необходимо изменять по мере роста ребёнка. Помните, что неправильно установленное автокресло не гарантирует безопасность ребёнка и повышает вероятность травмирования;

- всегда отключайте фронтальную подушку безопасности при использовании автокресла на переднем сиденье;

- не используйте детские автокресла после ДТП. Такие кресла могут иметь незаметные невооружённым глазом дефекты;

- помните, что все пассажиры, находящиеся в автомобиле, должны быть пристёгнуты ремнями безопасности.

ПРИ НАСТУПЛЕНИИ ГАРАНТИЙНОГО СЛУЧАЯ ОБРАЩАТЬСЯ ПО КОНТАКТНЫМ ДАННЫМ, УКАЗАННЫМ НА МАРКИРОВКЕ ИЗДЕЛИЯ.

**Изготовитель: ООО «ФДА «Старт» 390910, РОССИЯ,
Рязанская область, г. Рязань,
197 км (Окружная дорога), д. 2, литера Г**